

Millennium Network

Desenvolvimento: 18582

Versão 2006

Release 93_63_14

Autor Sirlene Araújo

Processo: Venda/Logística

Nome do Processo: Controle de Volumes

Acesso

Vendas\Pedido de Vendas

Logística\Expedição e Recebimento\Pré Faturamento de Venda

Motivação

Recurso desenvolvido para empresas que tenham as seguintes necessidades:

- Controlar a quantidade de produtos em cada volume, que poderá ser gerado através do pedido de venda, na inclusão do pré-faturamento, durante a conferência do pré-faturamento ou ainda por um evento de venda de pronta entrega;
- Imprimir a(s) etiqueta(s) do(s) volume(s);
- Após o faturamento da venda, liberar o volume no sistema;
- Informar ao sistema que o volume já foi retirado pelo cliente;
- E finalizar o processo do controle de volumes no sistema.

Parâmetros

1. Para empresas que utilizam o processo de Pedido de Vendas, configurar em:
Utilitários\ Configurações Gerais\ Vendas\ Pedido de Venda
Marque o campo **Controla Volumes**, o sistema habilitará o campo **Imprime Etiqueta de Volume**, que também deverá ser marcado.
2. Para empresas que utilizam Pré-Faturamento de Vendas, configurar em:
Utilitários\ Configurações Gerais\ Logística\ Pré-Faturamento
Marque o campo **Controla Volumes**, o sistema habilitará o campo **Imprime Etiqueta de Volume**, que também deverá ser marcado.
3. Para empresas que utilizam Conferência de Pré-Faturamento, realizar a configuração em:

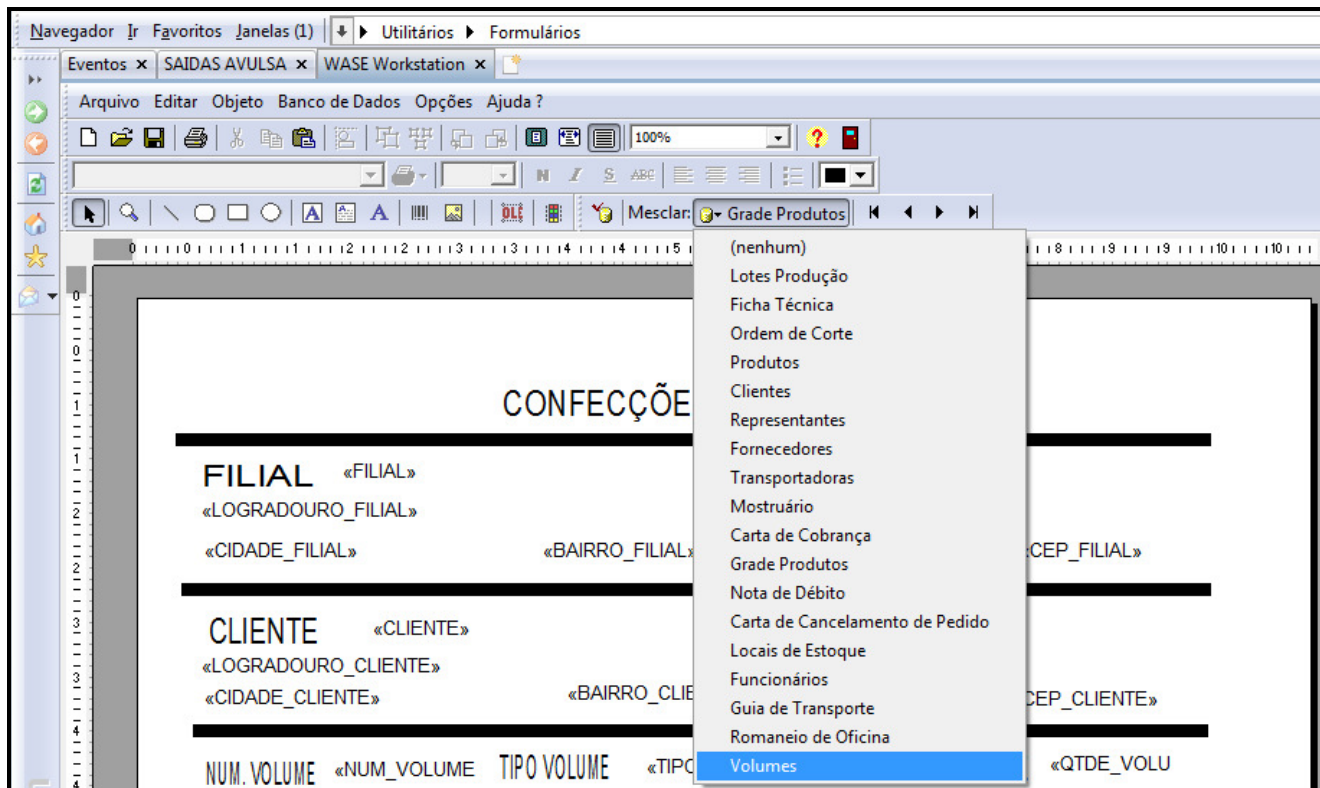


Millennium Network

Utilitários\ Configurações Gerais\Logística\ Pré-Faturamento

4. Para empresas que utilizam evento de venda a pronta entrega:
Altere o evento, na guia Configurações, marque o campo **Controla Volumes**, será habilitado o campo **Imprime Etiqueta de Volume**, que também deverá ser marcado.
5. Cadastre o(s) Tipo(s) de Volume(s) em:
Utilitários\Comercial\Tipos de Volume\Inclui Tipos de Volumes
6. Libere o link **“Liberar Volumes”**, para que o usuário possa alterar o status do volume, acesse:
Gerenciador de Usuários\Vendas\Consulta Movimentação\Liberar Volumes
7. Configure a Etiqueta de Volume com os seguintes campos:
 - **Num_Volume** = informa a sequência numérica de cada volume gerado na mesma movimentação;
 - **Tipo_Volume** = refere-se ao tipo de volume selecionado;
 - **Qtde_Volume** = quantidade de produtos no volume;
 - **Cod_Volume_Barra** = código de barra gerado para o controle de volume;
 - **Status** = informa status do volume quando foi gerado.

Para isso utilize na Barra Menu a opção **“Banco de Dados”** em seguida **“Incluir Campo...”**. Caso os campos acima não estejam visíveis, basta habilitá-los na Barra de Ferramentas, conforme figura abaixo. Em seguida, o sistema retornará a mensagem **“Deseja associar o arquivo de dados Volume?”**, confirme SIM. Os campos ficarão disponíveis para serem selecionados e inseridos na etiqueta.



Entradas

1. Pedido de Venda

Em Vendas\Pedidos de Vendas\Inclui Pedido de Venda

Preencha o cabeçalho, na grid dos produtos digite todos os códigos que farão parte apenas do volume 1, a seguir, selecione o link **Info.Volume**. Será carregada a tela **Controle de Volumes**, nela selecione **Tipo de Volume**, em seguida **F12 OK**, o sistema irá preparar a impressão da etiqueta do volume. Observe a figura abaixo:

The screenshot displays the 'Inclui Pedido de Venda' (Include Sales Order) screen. The header section includes fields for 'Origem Pedido' (MANUAL), 'Tipo Pedido' (NORMAL), 'Pedido' (000204476196), and 'Coleção' (001). The 'Produtos' grid is visible with columns for Tipo, Código, Obs, Descrição, Saldo, Preço, Total, Num Vol, and Tipo Volume. The 'Controle de Volumes' dialog box is open, showing 'Sequência' (3) and 'Tipo de Volume' (CAIXAS). The bottom status bar contains various function keys like F12/F11, F10, F8, and F7.

* Tipo	Código	Obs	Descrição	Saldo	Preço	Total	Num Vol	Tipo Volume
AC	10HI		ADELINÉ CLASSICO - 74%CV/ 22%PA/4%PUE - LARG. 1,45M - 02/14/18/22/30	10	12,00	120,00	1	CAIXAS
AC	01R		ALGODAO TRB - 65%POLYESTER/35%ALGODAO - 1,45M	3	5,00	15,00	1	CAIXAS
AC	03COM		ALGODÃO MOLINARI- 100%CO - 06/14/18/22/30	2	20,00	40,00	1	CAIXAS
AC	01U		AMSTERDÁ - 01	10	4,00	40,00	2	CAIXAS
AC	22T		BANDAGEM - 100%PES - LARG. 1,30	15	5,00	75,00	2	CAIXAS
AC	03U		BONNY PESADO - 01	15	45,00	675,00		

Reparem na grid dos produtos que na coluna "Num Vol" exibe os volumes gerados "1" e "2", já na coluna "Tipo Volume, o tipo de volume selecionado, no exemplo, "Caixas". Caso seja necessário gerar mais volumes repita o mesmo processo, até que todos os produtos tenham sido informados. Ao final preencha os demais campos e efetive o pedido de venda.

ATENÇÃO!

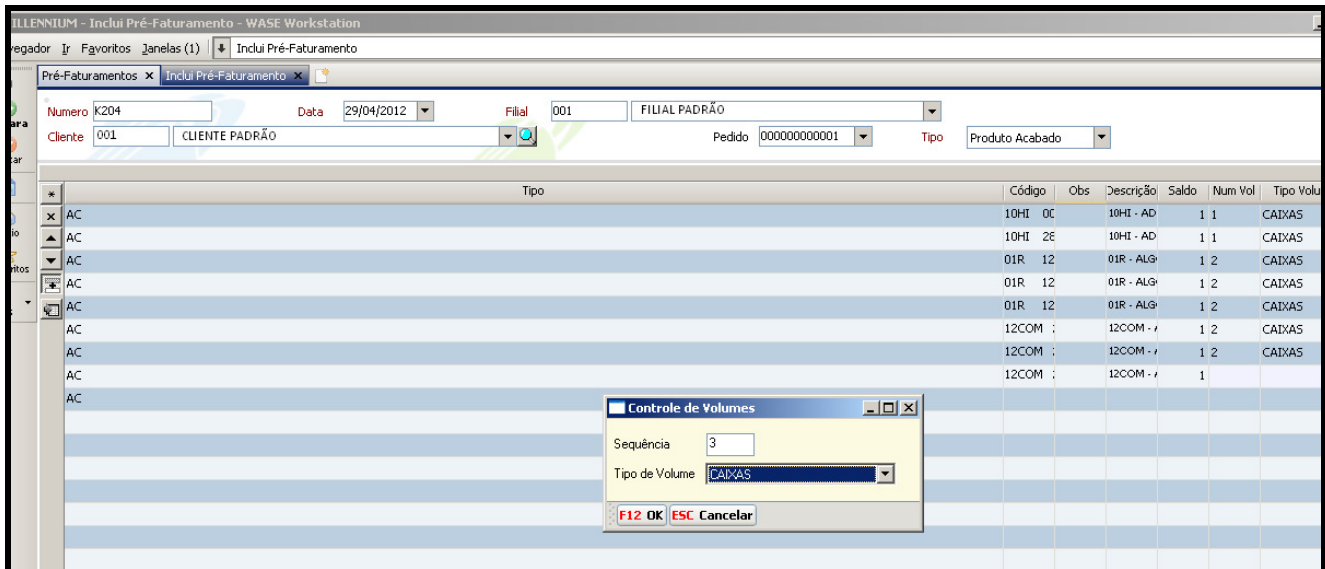
Para cada volume gerado será impresso uma etiqueta.

2. Pré Faturamento de Venda

Nesse caso, o controle do volume será somente através do Pré Faturamento de Vendas.

Logística\Expedição e Recebimento \Pré Faturamento de Venda\ Inclui Pré Faturamento

Preencha o cabeçalho, na grid dos produtos digite todos os códigos que farão parte apenas do volume 1, a seguir, selecione o link **Info.Volume**. Será carregada a tela **Controle de Volumes**, nela selecione **Tipo de Volume e** em seguida **F12 OK**, na sequencia será impresso a etiqueta do volume. Observe a figura abaixo:



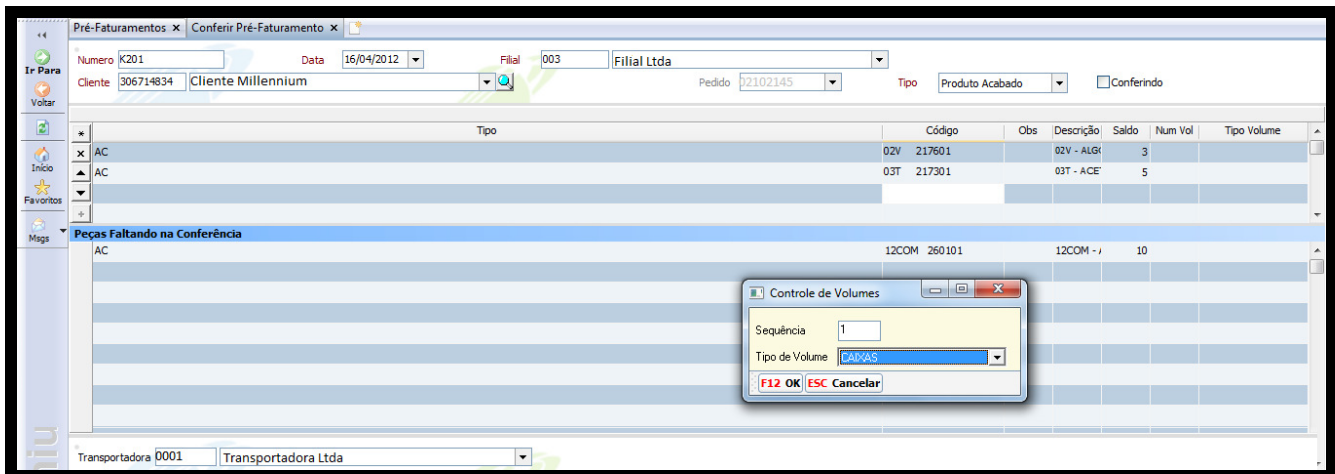
Caso haja necessidade de gerar mais volumes repita o mesmo processo, até que todos os produtos tenham sido informados. Preencha os demais campos e efetive o pré-faturamento.

3. Conferência de Pré Faturamento

Usado por empresas que desejam realizar o controle do volume durante a conferência do pré-faturamento.

Em Logística\Expedição e Recebimento\Pré-Faturamento de Venda.

Selecione o pré-faturamento e em seguida **"Conferir Pré Faturamento"**. Na grid dos produtos entre com os produtos que farão parte do volume 1, a seguir clique no link **Info.Volume**. Será carregada a tela **Controle de Volumes**, nela selecione **Tipo de Volume**, em seguida **F12 OK**. Observe a figura abaixo:

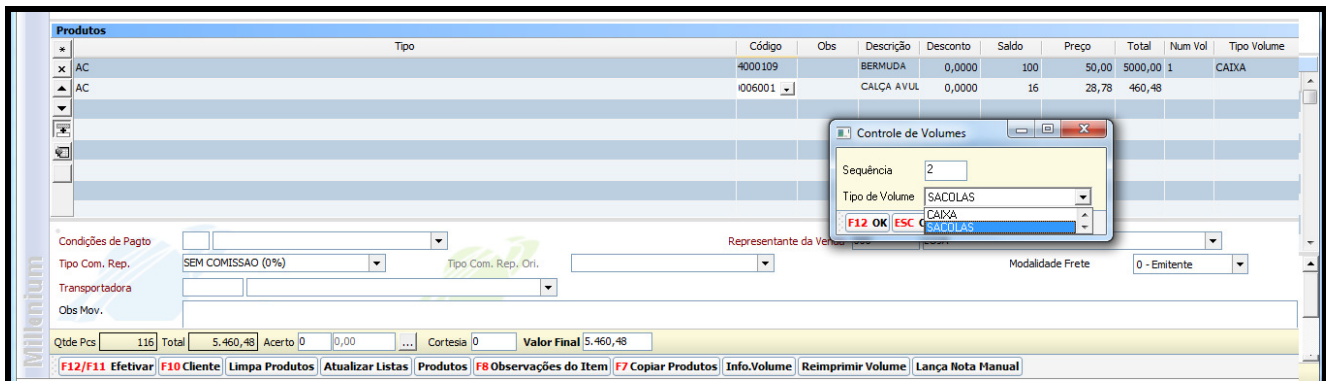


Reparem que o sistema irá gerar o volume 1 ao término da primeira conferência. Para a segunda conferência será gerada a sequência 2.

4. Inclusão de Vendas

Em Vendas\Movimentações, selecione o evento.

Preencha o cabeçalho, na grid dos produtos digite todos os códigos que farão parte apenas do volume 1, a seguir, selecione o link **Info.Volume**. Será carregada a tela **Controle de Volumes**, selecione o **Tipo de Volume**, em seguida **F12 OK**. Observe a figura abaixo:

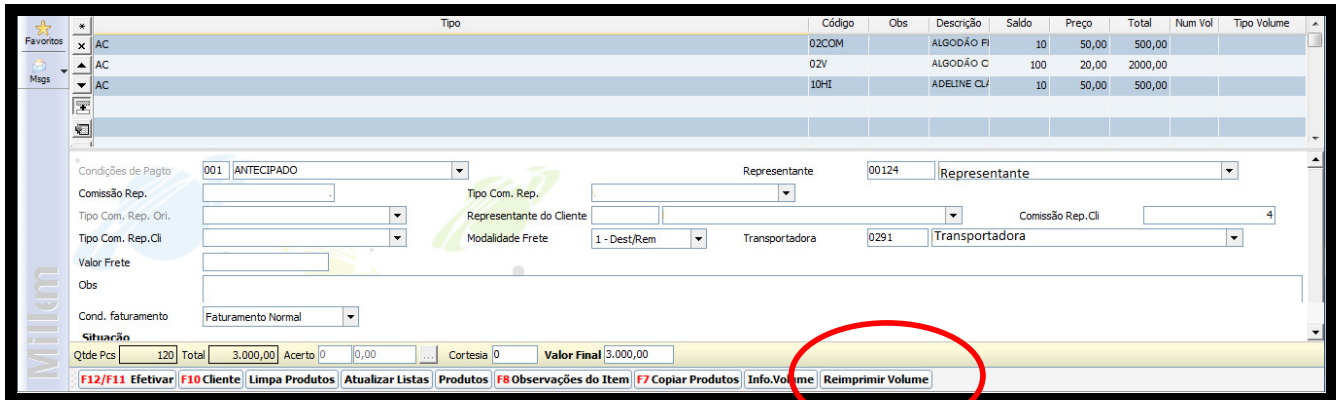


Reparem que foi gerado o volume 1 e será gerado o volume 2.

O sistema irá preparar a impressão da etiqueta do volume. Caso precise gerar mais volumes repita o mesmo processo até que todos os produtos tenham sido informados. Preencha os demais campos, ao final efetive a movimentação.

5. Reimpressão de Volume

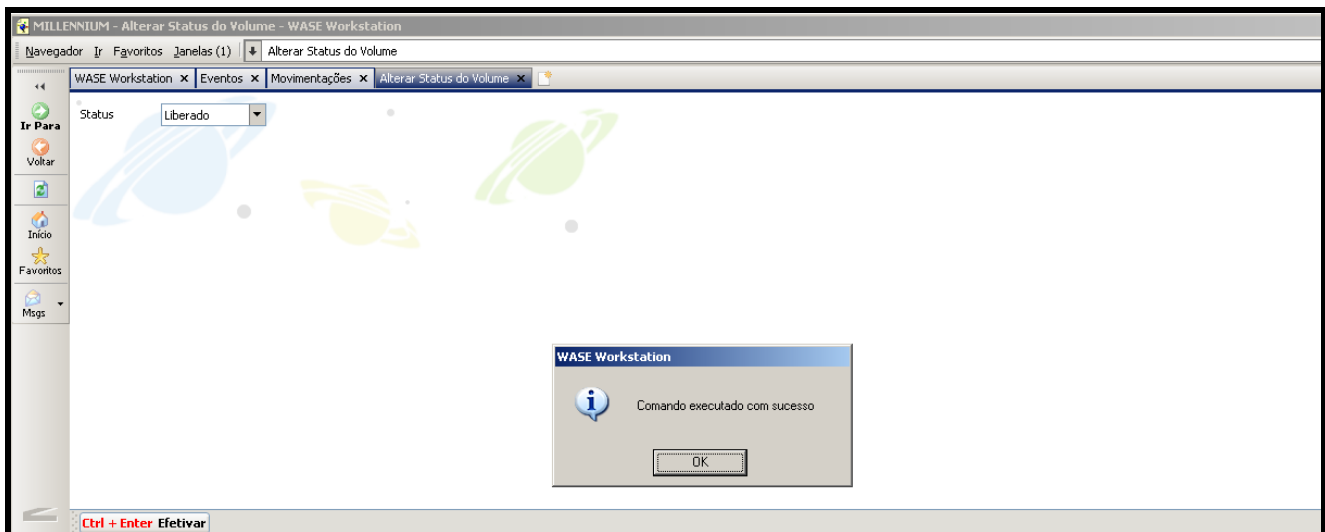
É possível reimprimir a etiqueta de volume. Consulte a movimentação em que o volume foi gerado, altere-a e selecione o link **Reimprimir Volume**.



6. Liberar Volumes

Todos os volumes são gerados com o status **Cadastrado**. Após o faturamento da mercadoria, é preciso informar ao sistema que o volume encontra-se liberado para o cliente. Para alterar o status, siga para:

Vendas\Consulta Movimentação, selecione o faturamento e em seguida, **Liberar Volumes**. Efetive, o sistema retornará a mensagem, conforme abaixo:

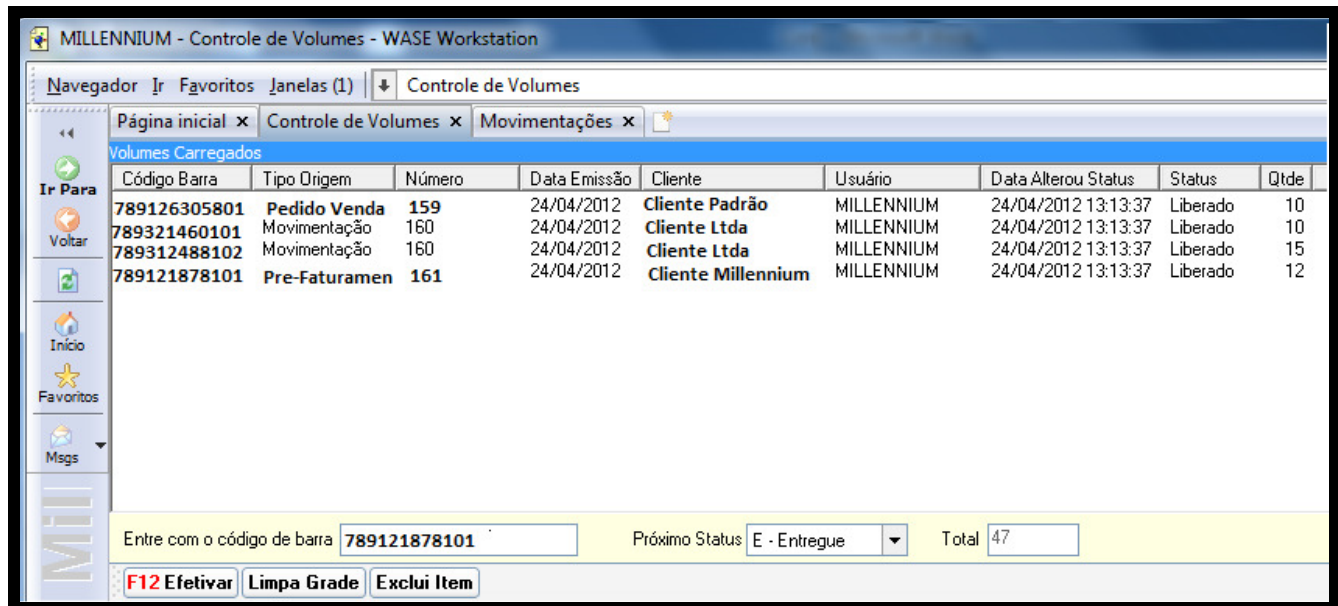


Millennium Network

7. Controle de Volumes

Em Vendas\Controle de Volumes

Nessa tela, é que o processo de controle de volumes será finalizado. No campo **Próximo Status**, selecione **E-Entregue** e no campo **Entre com o código de barra**, informe o código de barra impresso na etiqueta e tecla "Enter". Será carregado na tela as seguintes informações:



The screenshot displays the 'MILLENNIUM - Controle de Volumes - WASE Workstation' window. It features a navigation pane on the left with icons for 'Ir Para', 'Voltar', 'Início', 'Favoritos', and 'Msgs'. The main area shows a table titled 'Volumes Carregados' with the following data:

Código Barra	Tipo Origem	Número	Data Emissão	Cliente	Usuário	Data Alterou Status	Status	Qtde
789126305801	Pedido Venda	159	24/04/2012	Cliente Padrão	MILLENNIUM	24/04/2012 13:13:37	Liberado	10
789321460101	Movimentação	160	24/04/2012	Cliente Ltda	MILLENNIUM	24/04/2012 13:13:37	Liberado	10
789312488102	Movimentação	160	24/04/2012	Cliente Ltda	MILLENNIUM	24/04/2012 13:13:37	Liberado	15
789121878101	Pre-Faturamen	161	24/04/2012	Cliente Millennium	MILLENNIUM	24/04/2012 13:13:37	Liberado	12

Below the table, there are control fields: 'Entre com o código de barra' (789121878101), 'Próximo Status' (E - Entregue), and 'Total' (47). At the bottom, there are buttons for 'F12 Efetivar', 'Limpa Grade', and 'Exclui Item'.

Cujos campos referem-se:

- **Código Barra**-> Código de barra impresso na etiqueta;
- **Tipo Origem** -> Origem do volume gerado;
- **Número**-> romaneio da movimentação;
- **Data Emissão** -> data da movimentação;
- **Cliente** -> Cliente selecionado na movimentação;
- **Usuário** -> Login do usuário que gerou a movimentação;
- **Data Alterou Status** -> data de alteração do status;
- **Status** -> status atual do volume após ter sido realizado o faturamento e
- **Qtde** -> quantidade de produtos em cada volume gerado na movimentação

Os links:

F12 Efetivar -> quando selecionado efetiva todos os volumes

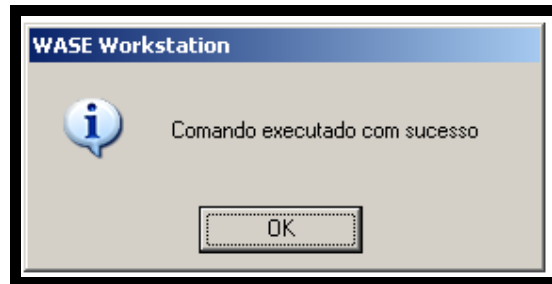
Limpa Grade -> ao selecioná-lo o sistema limpará toda a informação da tela, permitindo que o usuário entre com novas informações sem sair da tela.

Exclui Item -> quando apenas um ou mais volumes devem ser excluídos, sem precisar limpar toda a grade. Nesse só permitido excluir, selecionado um item de cada vez.



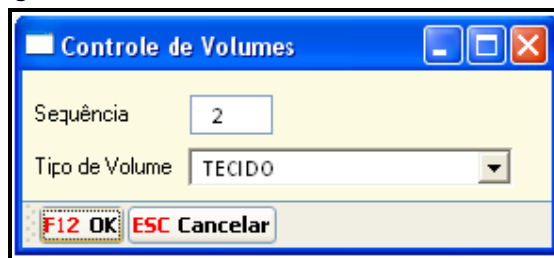
Millennium Network

O sistema permite informar vários códigos de barra para serem finalizados em uma única etapa. Ao final selecione o link **F12 Efetivar**. O sistema retornará a seguinte mensagem:



Validações

1. A sequência dos volumes são gerados automaticamente



2. O sistema valida a sequencia preenchendo os campos **Num Vol** e **Tipo Volume**, localizados na grid do produto.

Produtos											
*		Tipo	Código	Obs	Descrição	Desconto	Saldo	Preço	Total	Num Vol	Tipo Volume
x	AC		0809001		ABOTOADUF	0,0000	100	7,05	705,00	1	TECIDO
▲	AC		8406001		CALÇA AVUL	0,0000	200	39,43	7886,00	1	TECIDO
▼	AC		9906006		CALÇA AVUL	0,0000	15	35,87	538,05	2	TECIDO
+	AC		801002		CAMISA LIST	0,0000	0	0,00	0,00	2	TECIDO

3. **Impressão do Volume**

Na etiqueta imprimirá as seguintes informações:

- Sequencia do volume;
- Tipo do Volume;
- Quantidade de itens do volume;

Millennium Network

- Código de Barra gerado;
- Status do volume após ser gerado.

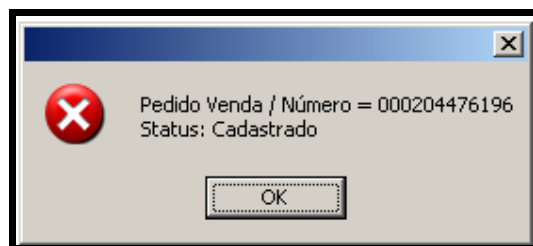
Conforme figura abaixo.

NUM. VOLUM 2	TIPO VOLUM CAIXAS	QTDE VOLUM 10
DATA EMISSÃ	11/04/2012	
NUMER	000000000008	
	STATU	CADASTR
COD. VOLUME BARR	00000000000000000006	

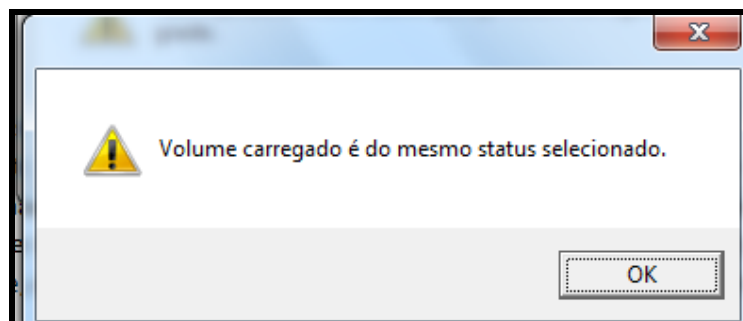
4. Controle de Volumes

O sistema valida o status atual do volume na tela Controle de Volumes, por exemplo.

- 4.1. Ao tentar informar que o volume encontra-se liberado, é preciso que o status atual esteja realmente como **Liberado**, caso contrário o sistema retornará a mensagem abaixo:



- 4.2. Para informar ao sistema que o volume já foi retirado pelo cliente é necessário que no campo Próximo Status esteja como **E-Entregue**, caso contrário o sistema retornará a mensagem abaixo:

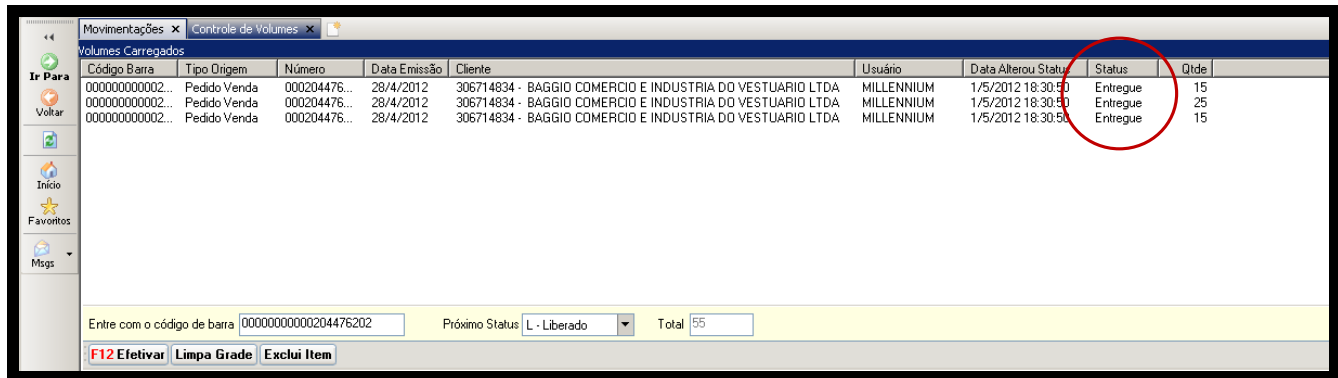


Saídas

1. Controle de Volumes Entregue

Em Vendas\Controle de Volumes

Após finalizar o processo de controle de Volumes e consultar o código de barra, o status será de **Entregue**, conforme figura abaixo.



Código Barra	Tipo Origem	Número	Data Emissão	Cliente	Usuário	Data Alterou Status	Status	Qtde
000000000002...	Pedido Venda	000204476...	28/4/2012	306714834 - BAGGIO COMERCIO E INDUSTRIA DO VESTUARIO LTDA	MILLENNIUM	1/5/2012 18:30:50	Entregue	15
000000000002...	Pedido Venda	000204476...	28/4/2012	306714834 - BAGGIO COMERCIO E INDUSTRIA DO VESTUARIO LTDA	MILLENNIUM	1/5/2012 18:30:50	Entregue	25
000000000002...	Pedido Venda	000204476...	28/4/2012	306714834 - BAGGIO COMERCIO E INDUSTRIA DO VESTUARIO LTDA	MILLENNIUM	1/5/2012 18:30:50	Entregue	15

Entre com o código de barra Próximo Status: Total

F12 Efetivar Limpa Grade Exclui Item